



GRUMMAN WILDCAT

1/72 MODEL KIT - MODELE REDUIT



SPECIAL INSTRUCTIONS

A choice of two versions are provided with this kit, British or American. For American version underwing transfers must be applied before underwing armament. For a model with retracted undercarriage parts (17, 18, 20, 21) are omitted and wheels (19, 22) cemented into wing wells.

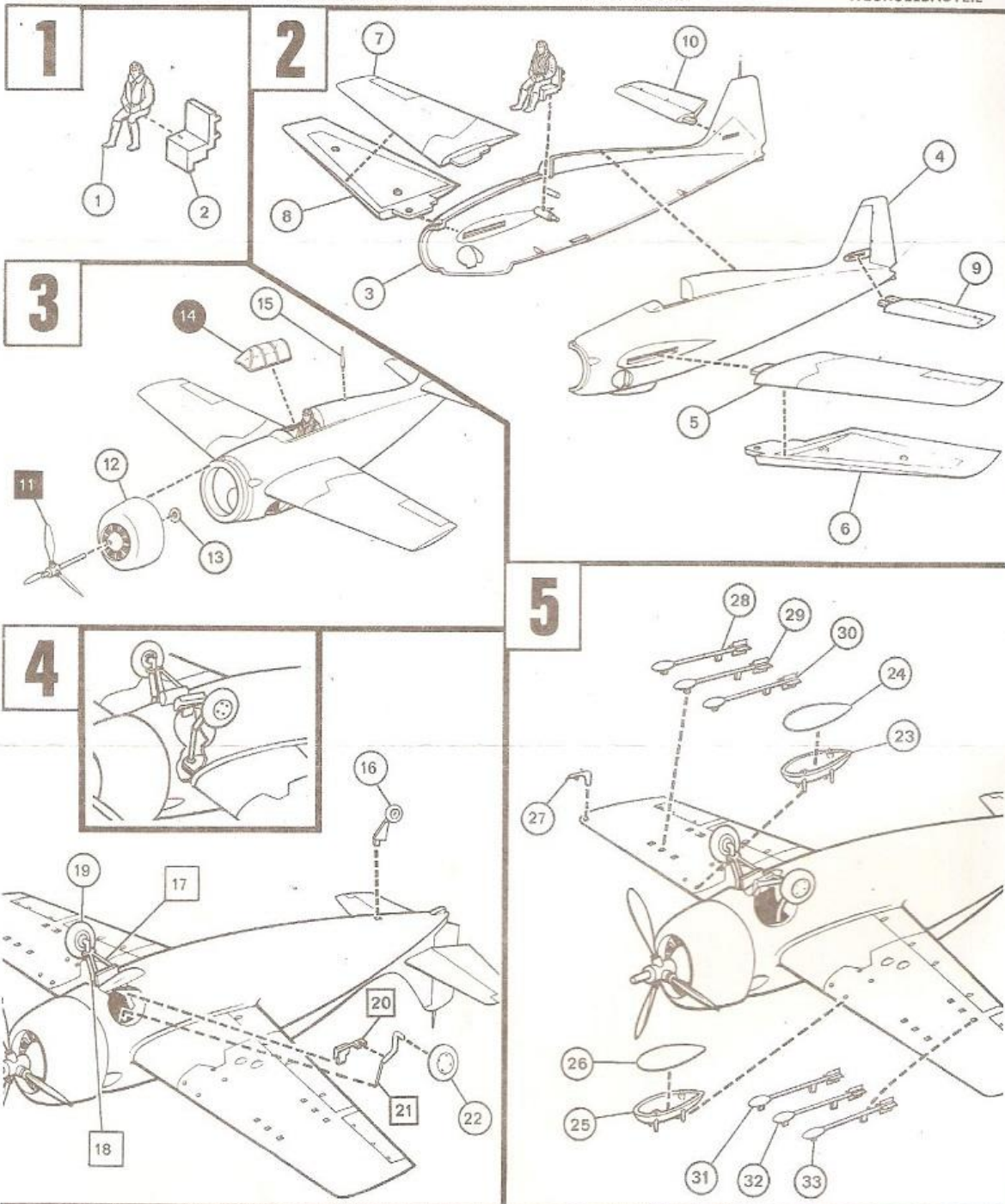
INSTRUCTIONS SPECIALES

Il est fourni un choix de deux versions, l'américaine et l'anglaise. Pour la version américaine, il convient d'appliquer les décalques sous aile avant de monter l'armement. Pour un modèle à train d'atterrissage rentré, il faut omettre les pièces (17, 18, 20, 21) et coller les roues (19, 22) dans les orifices prévues sur les ailes.

SONDERHINWEISE

Wahlweise kann die britische oder amerikanische Ausführung gebaut werden. Bei letzterer die Kennzeichenbilder vor der Flügelbewaffnung (Außenlasten) anbringen. Bei eingezogenem Fahrwerk Teile (17, 18, 20, 21) weglassen und nur die Räder (19, 22) in Rumpffahrwerkschächte kleben.

○ CEMENT COLLE KLEBEN	● TRANSPARENCY TRANSPARENT KLARSICHTTEIL	■ DO NOT CEMENT NE PAS COLLER NICHT KLEBEN	□ ALTERNATIVE PARTS ALTERNATIVE PIECE WECHSELBAUTEIL
-----------------------------	--	--	--



GENERAL INSTRUCTIONS

It is recommended that exploded views are studied and assembly practised before cementing together. It is advisable for such items as figures, interior details and all small parts to be painted before assembly. Parts should be as drawn and any moulded tabs adhering to parts removed before assembly. All parts are numbered. Assemble in number sequence. IF DISPLAY STAND IS TO BE USED CUT AWAY WALL OF PLASTIC FROM STAND SLOT IN FUSELAGE UNDERSIDE.

INSTRUCTIONS GÉNÉRALES

Il est recommandé d'étudier avec soin les dessins et de s'exercer au montage avant de coller les pièces. Il est conseillé de peindre, avant montage, les personnages, les détails intérieurs et toutes les petites pièces. Les pièces doivent coïncider avec les dessins et il convient de détacher les supports avant l'assemblage. Toutes les pièces sont numérotées et doivent être montées en ordre numérique. SI LE MODÈLE EST MONTÉ SUR SOCLE, DÉCOUPEZ L'EMPLACEMENT DANS LE FUSELAGE.

ALLGEMEINE HINWEISE

Zeichnungen und Abbildungen genau studieren und Zusammenbau vorab ungeleimt probieren. Figuren, Innendetails und kleine Teile möglichst vorher fertig bemalen und gut trocknen lassen. Alle Teile genau mit der Vorlage vergleichen und Gußgrate- und Zapfen vorher abtrennen, sie sind durchgehend nummeriert. In gleicher Reihenfolge montieren. BEI VERWENDUNG EINES STÄNDER ARM RUMPFSCHLITZ FÜR DEN STÄNDERARM DURCHBRECHEN UND ANPASSEN.

MAKE: Grumman Wildcat VI.
 ROLE: Single-seat carrier-borne fighter.
 POWERED BY: One 1,320 h.p. Wright R-1820-56 engine.
 PERFORMANCE: Maximum speed 332 m.p.h. at 28,800ft; service ceiling 34,700ft; range 900 miles.
 DIMENSIONS: Wing span 38ft, length 28ft 11in, height 11ft 5in.
 ARMAMENT: Four .5in machine guns plus underwing bombs, rockets or drop tanks.
 REMARKS: Built by General Motors to a Grumman design, the FM-2 Wildcat was the last production version of the series. Production of the Grumman F4F-3 began in February 1940. Known as Martlet in UK service the type operated from small escort carriers. Production of the FM-2 totalled 4,777, the majority going to the US Navy.

MARQUE: Grumman Wildcat VI
 ROLE: Chasseur de porte-avions monoplace.
 PROPULSE PAR: 1 moteur Wright R-1820-56 de 1320 HP.
 PERFORMANCES: Vitesse maximum 535 km-h à Plafond de croisière 10,5 km. Rayon d'action 1 448 km.
 DIMENSIONS: Envergure 11,58 m; longueur 8,80 m; hauteur 3,02 m.
 ARMEMENT: 4 mitrailleuses de 0,5 pouce et bombes, roquettes ou réservoirs largables portés sous aile.
 REMARQUES: Construit par la General Motors sur étude Grumman, le FM-2 Wildcat était le dernier modèle de série de la catégorie. La construction du Grumman F4F-3 commença en février 1940. Connu sous le nom de Martlet, en service au Royaume-Uni, cet appareil était porté par des petits porte-avions d'escorte. Total de FM-2 4777 construit, dont la majorité pour l'US Navy.

BAUMUSTER: Grumman F4F-8/FM-2 Wildcat VI.
 VERWENDUNGSZWECK: Träger-Jagd einsitzer.
 TRIEBWERK: 14 Zylinder-Doppelsternmotor Pratt & Whitney Twin Wasp oder Wright Cyclone R-1820-56 (W)/A(WA), 1350 PS.
 LEISTUNGEN: Höchstgeschwindigkeit 535 kmh. Gipfelhöhe 10,5 km.
 ABMESSUNGEN: Spannweite 11,58 (gefaltet 4,37) m; Länge 8,80 m; Höhe 3,02 m.
 BEWAFFNUNG: 4 Flügel-MG 12,7 mm mit je 430 Schuß, 100 kg Bomben, Raketen oder Zusatztanks (Außenlast).
 BEMERKUNGEN: XF4F-4 Erstflug 14.4.41. 7.943 Wildcat (Martlet), davon 4.777 FM-2 gebaut. Schwimmerversion F4F-3 erprobt. An RAF, Frankreich, Griechenland u.a. geliefert.